

(167) 昏舟蛾 *Betashachia senescens* (Kiriakoff, 1963) (图 179)

*Mesaeschra senescens* Kiriakoff, 1963, *Bonn. Zool. Beitr.* 14: 273; Cai, 1979: 65.

*Betashachia senescens* (Kiriakoff): Schintlmeister, 1992: 85.

体长♂20~22.5 mm, ♀25 mm; 翅展♂48~52 mm, ♀60 mm。头灰色, 额带淡黄褐色; 下唇须暗红褐色; 触角淡黄褐色。胸部背面灰色; 跗节暗褐色具白环。腹部赭土褐灰色。前翅暗灰褐色, 所有横线黑褐色锯齿形, 基线双齿形曲至A脉; 内、外线双股, 每股外侧衬有灰白色, 外线不清晰, 只有在前、后缘附近的较可见; 横脉纹短黑褐色, 与横脉纹相对应的前缘有1灰白色点; 从中室到外线有雾状灰白点; 亚端线为1模糊宽带, 亚端线外 $Cu_2 \sim M_3$ 脉间也有雾状灰白点; 缘毛灰白色和暗褐色点相间。后翅暗褐带赭色, 端部1/3较暗, 缘毛同前翅。雌蛾全体底色较雄蛾明亮, 外线清晰可见。

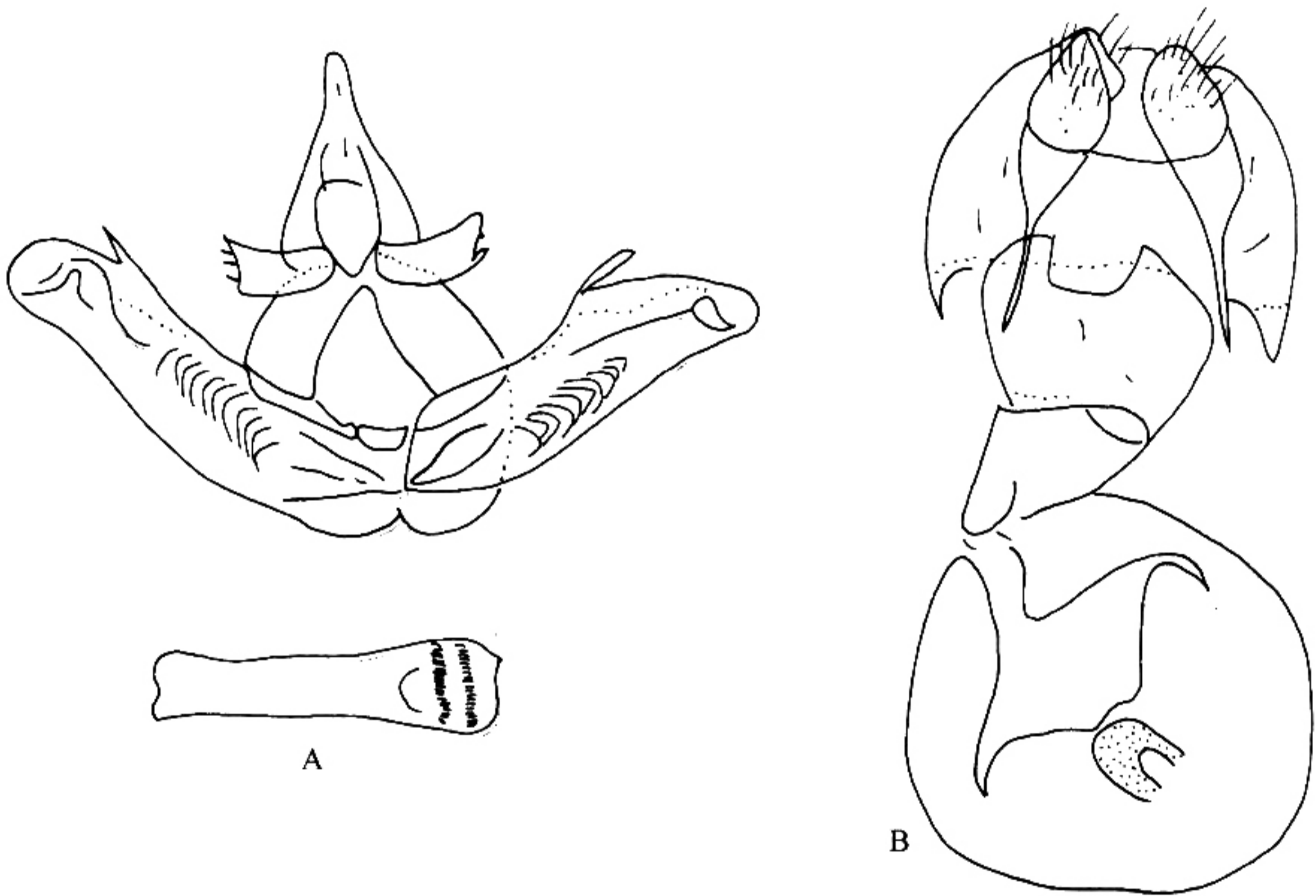


图 179 昏舟蛾 *Betashachia senescens* (Kiriakoff)

A. 雄性外生殖器; B. 雌性外生殖器

**雄性外生殖器:** 第8腹板端部有2个月牙形突起, 基部呈梯形延伸; 爪形突基部宽, 端部延长变成小三角形, 末端钝圆; 颚形突宽, 弯曲, 近端部有2~3个小刺; 抱器瓣宽, 末端狭小, 基部和端部各具1褶突; 阳茎约与抱器瓣同长, 中等粗, 端部宽, 末端半环形, 两侧具角状器; 阳端基环小, 近梯形; 囊形突圆, 中央具缺刻。

**雌性外生殖器:** 后表皮突细长; 前表皮突短小; 第8节背片大; 前阴片宽大, 端缘有2个小齿形突起; 囊导管粗短; 囊颈下有一个大的菱形强骨化板, 囊突略呈圆形。

观察标本：四川峨眉山，1♀2♂，1957.V.17~VI.30；江西庐山，1♀1♂，1974.VI.13~VII.7；广西金秀 900~1000 m，5♀12♂，1999.V.10~18，林海山庄 1100 m，2♀3♂，2000.VII.2.

分布：江苏（龙潭）、浙江（天目山）、福建（挂墩、三港）、江西（庐山）、广东（连平）、广西（金秀）、四川（峨眉山）；韩国。

(168) 显昏舟蛾 *Betashachia angustipennis* Matsumura, 1925 (图 180, 图版 III: 22)

*Betashachia angustipennis* Matsumura, 1925, *Zool. Mag. Tokyo* 37: 398.

*Pseudofentonia cineraria* Kiriakoff, 1963, *Bonn. Zool. Beitr.* 14: 277.

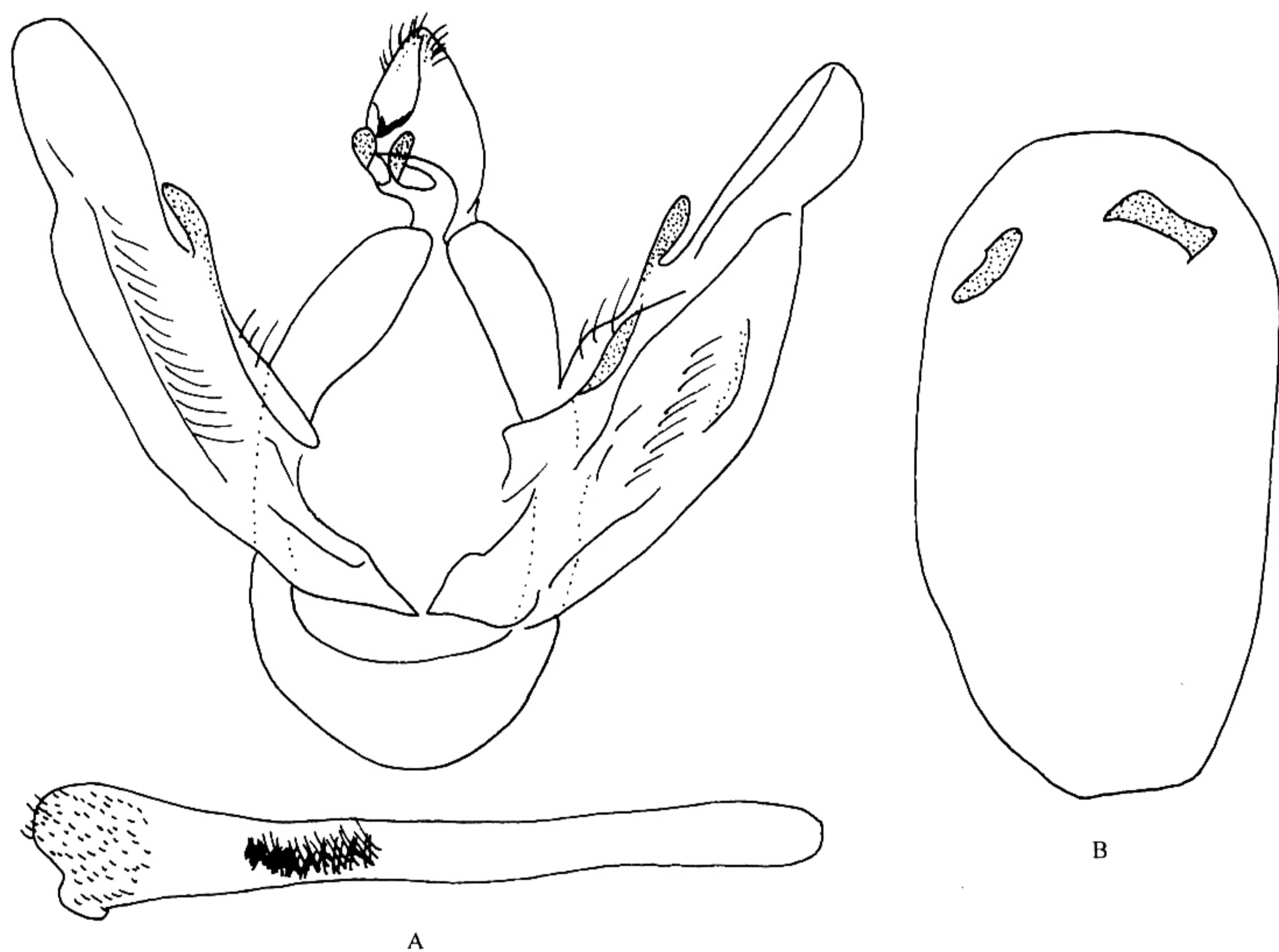


图 180 显昏舟蛾 *Betashachia angustipennis* Matsumura

A. 雄性外生殖器；B. 第 8 腹板

翅展 50~55 mm。外形与昏舟蛾 *B. senescens* (Kiriakoff, 1963) 很相似，区别在于前翅比较窄，横脉纹宽而明显，后翅颜色较昏舟蛾浅。

雄性外生殖器：第 8 腹板端部有 2 个长方形突起，基部呈短舌形延伸；爪形突基部宽，逐渐向端部变窄，末端钝圆；颞形突较宽，弯曲，末端钝；抱器瓣长，末端稍窄，